

Posláním organizace je poskytování sociálních a zdravotních služeb dětem, seniorům a zdravotně handicapovaným občanům.

# Výroční zpráva 2023

 Sociální služby Praha 9, z.ú.

Telefon 284086900

Praha 9, Novovysočanská 505/8,  
19000

[www.SSSPraha9.cz](http://www.SSSPraha9.cz)  
[reditel@ssspraha9.cz](mailto:reditel@ssspraha9.cz)

## Obsah

Společnost	1
Úvodní slovo	2
Přehled strategických ukazatelů	3
Informace o činnosti statutárních orgánů	5
Přehled ekonomických ukazatelů	7
Výhled do budoucnosti	8
Příložené dokumenty	12
Dárci v roce 2023	13
Zpráva nezávislého auditora	14



## Společnost

---

Sociální služby Praha 9, z.ú.

zapsán v rejstříku ústavů, vedeného Městským soudem v Praze, oddíl U, vložka 470, dne 22.7.2016.

Identifikační číslo: 05258031

Předmět hlavní činnosti: poskytování sociálních služeb

Předmět podnikání: realitní činnost, hostinská činnost

Orgány společnosti:

Správní rada:

- Předseda – PaedDr. Tatjana Horká
- Člen - MgA. Kamila Matějková
- Člen - Mgr. Eva Hradečná

Dozorčí rada:

- Předseda – PhDr. Tomáš Vyhnánek
- Člen - Bc. Pavel Pospíšek
- Člen - Ing. Jiří Janák

Ředitel:

- Mgr. Michaela Žáčková

## Úvodní slovo

---

Vážení čtenáři,

rok 2023 byl pro ústav plný výzev a nových zkušeností, překonávání obtíží a radostných úspěchů.

Děkuji všem mým skvělým kolegům, kteří nehledí na osobní prospěch a budují společně naši laskavou péči. Děkuji pracovníkům v přímé péči, kterým přibývají povinnosti, ať už jde o pracovníky v sociálních službách, zdravotníky, sociální pracovníky, ale i chůvy, kuchaře, údržbáře, uklízečky a všechny ostatní, kteří jsou podstatnou součástí naší společnosti.

V neposlední řadě děkuji i členům Správní a Dozorčí rady, dobrovolníkům a všem našim příznivcům za podporu a práci.

Pro naše služby jsou důležití i dárci, dobrovolníci a ochotní sousedé, kteří nás podporují, fandí nám a my jsme nadšení z obecného přijetí a díky všem jmenovaným jsme mohli naplňovat naše poslání.

Mgr. Michaela Žáčková  
ředitelka

### **Přehled strategických ukazatelů**

---

Základním strategickým ukazatelem je naplňování poslání organizace, kterým je poskytování sociálních a zdravotních služeb dětem, seniorům a zdravotně handicapovaným občanům a to prostřednictvím:

DOMOVA SENIORŮ, PEČOVATELSKÉ SLUŽBY,  
DOMU S PEČOVATELSKOU SLUŽBOU,  
DĚTSKÝCH SKUPIN,  
DENNÍHO STACIONÁŘE HEJNICKÁ  
KULTURNĚ AKTIVIZAČNÍHO CENTRA PRO SENIORY.

Strategickými cíli organizace je dosažení obratu, který zajistí vyrovnané zdroje financování služeb a dosažení průběžně stanovované úrovně kvality služeb. Nastavení kvality služeb probíhá v každoročně aktualizovaném plánu a je shrnuto v dlouhodobých plánech organizace.

Přes nepříznivý vývoj hospodářství ovlivněné pandemií, hospodaření ústavu bylo v roce 2023 v zisku, a to zejména díky vedlejší činnosti. Činnost organizace byla ovlivněna děním na celostátní a mezinárodní úrovni, došlo k rapidnímu navýšení nákladů, potýkali jsme se s nedostatkem pracovních sil a s dalšími potížemi souvisejícími s válečným konfliktem a ekonomickou krizí.

Jaké služby Sociální služby Praha 9, z.ú. aktuálně poskytují:

Organizace má registrovány 3 sociální služby:

Domov seniorů, který nabízí 87 lůžek pro seniory

Pečovatelská služba, která pečuje o cca 420 osob v terénu

Denní stacionář, který nabízí až 15 míst denně, kde pracovníci pečují o klienty s kognitivními poruchami

Dále provozujeme:

Dům s pečovatelskou službou – 110 bytů zvláštního určení

Kulturně aktivizační centrum, kde probíhá denně program pro cca 640 seniorů

Dětské skupiny – registrovány 3 dětské skupiny s celkovou kapacitou 58 dětí od 1 do 4 let. Na tuto činnost byla ukončena podpora z projektu ESF a pro rok 2023 bylo nastaveno čerpání výhradně z MPSV.

Organizace provozuje 2 vývařovny, které se specializují na stravu speciálně určenou seniorům a osobám se zdravotním omezením (připravujeme nejrůznější druhy diet či speciálně připravené stravy).

Více údajů o službách, jejich působení a rozvoji najdete ve „Zprávě o činnosti za rok 2023“.

Na zajištění dostatečných příjmů se podílíme vedlejší hospodářskou činností, která se skládá zejména z pronájmu nebytových prostor, poskytnutí služeb nad rámec sociálních služeb a prodeje stravy.

Mgr. Michaela Žáčková

### Informace o činnosti statutárních orgánů

Správní rada ústavu se pravidelně schází, v roce 2023 proběhlo 6 setkání.

Správní rada schvaluje či připomínkuje zásadní dokumenty, v souladu se zakládací listinou ústavu.

Kromě pravidelných setkání je součástí procesů elektronická komunikace – tzn. podávání informací a komunikace prostřednictvím emailu či jinými cestami. Schvalování provozních záležitostí, které nesnesou odkladu probíhá formou emailové komunikace – per rollam.

Přítomnost členek SR byla na každém zasedání 100 %. Bylo projednáno cca 70 bodů programu.

Správní rada aktivně schvaluje plány organizace a řídí koncepční rozhodnutí o směřování organizace.

Správní rada je i poradním a konzultačním orgánem, který při řešení obtížných situací konzultuje a vyhledává dobrá řešení.

V průběhu roku 2024 ukončila svoji práci ve Správní radě Bc. Lenka Hasnedlová, ředitelka soukromého pobytového zařízení a na její místo byla jmenována Mgr. Kamila Matějková, radní pro sociální oblast MČ Praha 9.

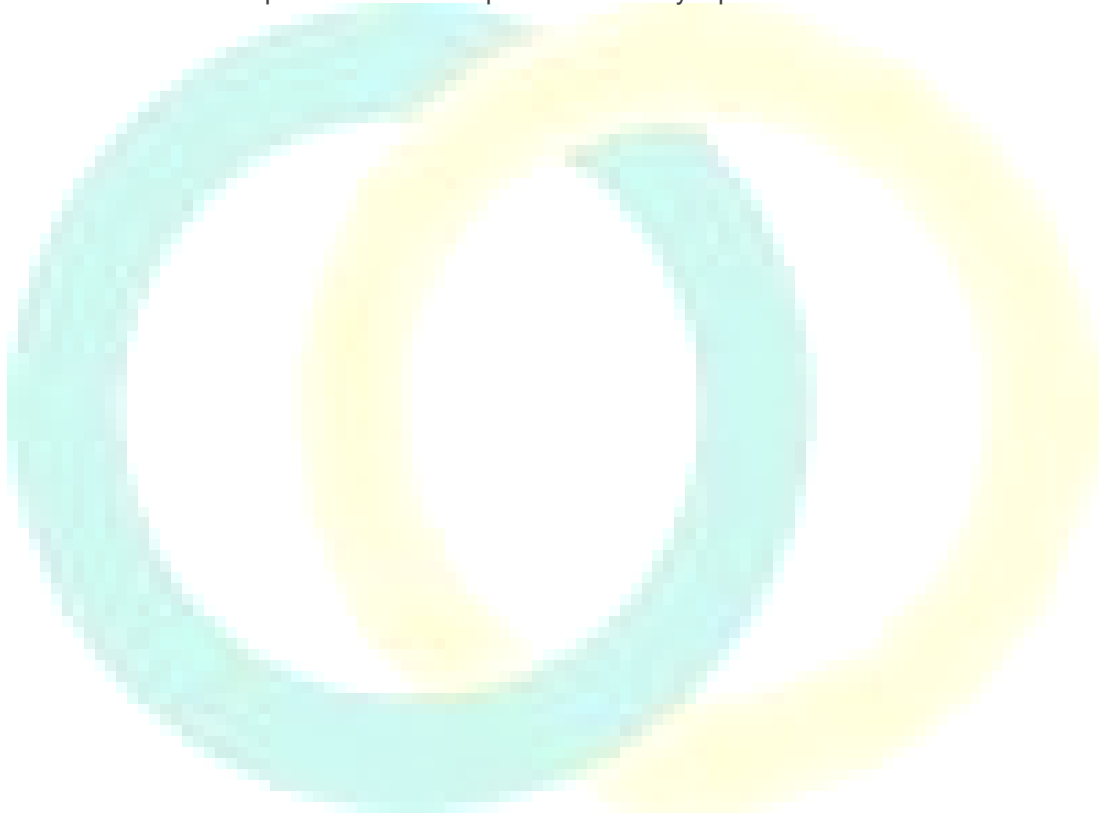
V níže uvedené tabulce naleznete přítomnost jednotlivých členů SR na pravidelných jednáních:

	17.1.2023	14.3.2023	9.5.2023	13.6.2023	17.10.2023	28.11.2023
PaeDr. Tatjana Horká	přítomna	přítomna	přítomna	přítomna	přítomna	přítomna
Mgr. Eva Hradečná	přítomna	přítomna	přítomna	přítomna	přítomna	přítomna
Bc. L. Selinger Hasnedlová	přítomna	přítomna	přítomna	přítomna	MgA. Kamila Matějková	MgA. Kamila Matějková

Správní rada aktivně schvaluje plány organizace a řídí koncepční rozhodnutí o směřování organizace.

Správní rada je i poradním a konzultačním orgánem, který v době pandemie, či při řešení obtížných situací konzultuje a vyhledává dobrá řešení.

Dozorčí rada se schází za účelem kontroly a dozoru. Dozorčí rada se sešla v roce 3x. Nově se předsednictví ujal nový člen Dozorčí rady PhDr. Tomáš Vyhnánek. Dozorčí rada řádně revidovala hospodaření ústavu a podstatné změny v působení ústavu.





## Přehled ekonomických ukazatelů

## SKUTEČNÉ ČERPÁNÍ DLE STŘEDISEK

HLAVNÍ ČINNOST	Dětské skupiny Českolipská	Aktivizační centrum seniorů	Denní stacionář Hejnická	Vývařovna Hejnická	Pečovatelská služba včetně DPS	Domov seniorů	Komunitní středisko	celkem
Náklady	9 644	1 068	4 932	471	24 383	54 985	106	95 673
Výnosy	9 864	1 068	4 915	114	24 675	54 989	106	95 731
Dotace a granty	6 804	59		0	17 317	28 729	0	52 909
Proplacení soc.služeb MČ Praha 9		1 009	630	0	2 970	0	97	4 707
HV hlavní činnost	220	0	-17	-357	292	4	0	142

VEDLEJŠÍ ČINNOST	Dětské skupiny Českolipská	Školící středisko Hejnická	Harrachovská + Komunitní středisko	Domov seniorů	Vývařovna Hejnická	Pečovatelská služba včetně DPS	celkem
	nájmy	nájmy	nájmy	služby	strava	nájmy, služby	
Náklady	0	65	10	541	3 776	4 518	
Výnosy	757	82	77	545	4 151	5 227	
HV VHČ	757	17	67	4	374	709	1 929

## Výhled do budoucnosti

---

### Zpráva o předpokládaném budoucím vývoji činnosti společnosti:

#### STRATEGICKÝ PLÁN ORGANIZACE NA ROK 2024:

##### MANAGEMENT A ŘÍZENÍ:

- Udržet externí finanční zdroje
- Zavést do běžné praxe nový kontrolní systém
- Zajistit možnost neformálního setkávání vedoucích pracovníků

##### DENNÍ STACIONÁŘ HEJNICKÁ:

- udržení spolupráce s dobrovolníky
- pokračování v projektu Čajů o čtvrté
- adekvátní rozvržení harmonogramu práce pro 4 pečovatele
- zajištění besed a přednášek na technická témata jako návštěva roboty Robina, zkoušení VR brýlí, návštěva Techlabu s některými z klientů i pečujících
- navázání spolupráce s Loutkami do nemocnic
- pokračovat v mezigenerační spolupráci
- zajistit využívání aplikace či programu k objednávání stravy pro klienty propojený s jídelnou
- realizovat aktivity spojené s nabídkou účasti pečujících nad rámec běžného programu
- nastavit metodiku získávání kvalitnější zpětné vazby od pečujících
- rozšiřovat či aktualizovat informace o DsH mezi další organizace a odborníky

##### DOMOV SENIORŮ:

- zajištění kvalitní péče poskytované dle individuálních potřeb klientů
- maximální možná podpora stávajících dovedností klientů
- vyplnění volného času klientů, realizace pestrých aktivizačních programů
- aktivní zapojení klientů do hodnocení kvality služby
- stabilizace personální situace ve zdravotním úseku

- optimalizace pracovníků v sociálních službách
- kvalitní poskytování a vykazování provedené zdravotní péče na zdravotní pojišťovny
- aktualizace, nové doplnění a optimalizace sesterských metodik
- zlepšení komunikace a spolupráce napříč všemi úseky DS
- zajistit odpovídající vzdělávání PSS, sociálních pracovníků i zdravotníků
- vytvořit konziliární paliativní tým, jehož součástí, kromě lékaře a zdravotní sestry, budou i další nezdravotničtí pracovníci, jako sociální pracovníce, fyzioterapeut či duchovní (plán i pro následující roky)

#### PEČOVATELSKÁ SLUŽBA:

- Další vzdělávání managementu, preferovaná témata: time management, práce s týmem, manažerské dovednosti - pokračování
- Postupná aktualizace standardů kvality – pokračování
- Standardizovat a pravidelně provádět hodnocení kvality PS klientem
- Příprava na zavedení rozšířené provozní doby
- Rozšíření úvazků pro sociálního pracovníka
- Začít poskytovat pedikúru i v režimu VHČ
- Aktualizovat náplně práce
- Projekty zaměřené na reformu PS, umožňující zohlednit zvyšující se náročnost péče

#### DĚTSKÉ SKUPINY:

- Příprava vzdělávacích plánů (individuálně pro každého zaměstnance a společné vzdělávací akce např. první pomoc)
- Reorganizace časového harmonogramu pracovní doby zaměstnanců s návazností na obsazenost dětských skupin
- Navýšení kapacity dětských skupin (dětská skupina 2., dětská skupina 3.)
- Standardy kvality péče naplnění všech tří oblastí (oblast péče o dítě a naplnění jeho potřeb, oblast personálního zabezpečení, oblast provozního zabezpečení)
- Znovu zavedení společných odpoledních aktivit pro rodiče a děti
- Zavedení nového docházkového systému (docházka dětí, docházka personálu, třídní knihy, dokumenty, evidence přihlášek přes docházkový systém výběrové řízení)
-

- vybavení kanceláří pro personál dětských skupin počítačem a tiskárnou (2x počítače s monitorem a klávesnicí, 3x tiskárna)
- zajistit odpovídající vzdělávání PSS, sociálních pracovníků i zdravotníků
- vytvořit konziliární paliativní tým, jehož součástí, kromě lékaře a zdravotní sestry, budou i další nezdravotničtí pracovníci, jako sociální pracovníci, fyzioterapeut či duchovní (plán i pro následující roky)

#### PEČOVATELSKÁ SLUŽBA:

- Další vzdělávání managementu, preferovaná témata: time management, práce s týmem, manažerské dovednosti - pokračování
- Postupná aktualizace standardů kvality – pokračování
- Standardizovat a pravidelně provádět hodnocení kvality PS klientem
- Příprava na zavedení rozšířené provozní doby
- Rozšíření úvazků pro sociálního pracovníka
- Začít poskytovat pedikúru i v režimu VHČ
- Aktualizovat náplně práce
- Projekty zaměřené na reformu PS, umožňující zohlednit zvyšující se náročnost péče

#### DĚTSKÉ SKUPINY:

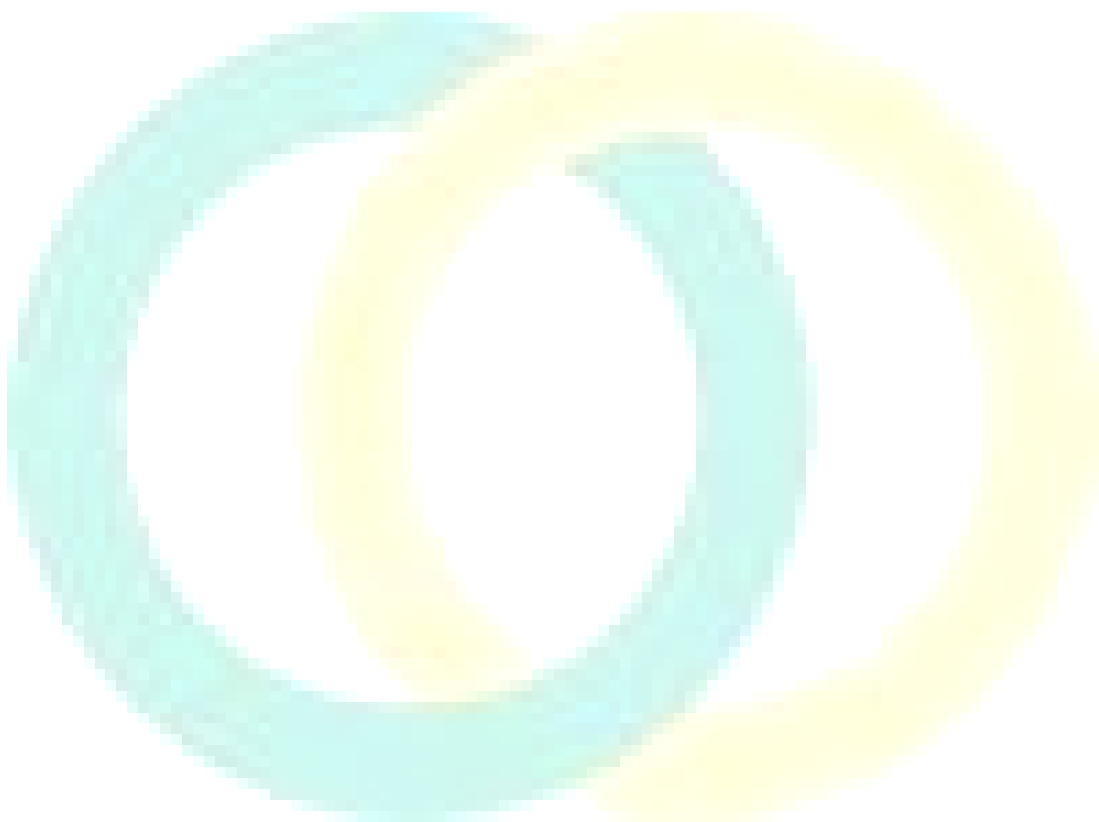
- Příprava vzdělávacích plánů (individuálně pro každého zaměstnance a společné vzdělávací akce např. první pomoc)
- Reorganizace časového harmonogramu pracovní doby zaměstnanců s návazností na obsazenost dětských skupin
- Navýšení kapacity dětských skupin (dětská skupina 2., dětská skupina 3.)
- Standardy kvality péče naplnění všech tří oblastí (oblast péče o dítě a naplnění jeho potřeb, oblast personálního zabezpečení, oblast provozního zabezpečení)
- Znovu zavedení společných odpoledních aktivit pro rodiče a děti

#### KULTURNĚ AKTIVIZAČNÍ CENTRUM PRO SENIORY:

- Rekonstrukce, revitalizace venkovních prostor v areálu Harrachovská. Rekonstrukce, zvětšení, zastřešení a vybudování posezení na terase. Rozšíření aktivizačních programů pro seniory o venkovní aktivity. Vytvoření stanoviště na grilování, hřiště na pétanque, vyvýšené záhony na pěstování květin - trvalek.

Přídavné zahradní prvky jako jsou lavičky, koše, osvětlení, krmítka, pítka a ptačí budky pro ptáky.

- Sdílení aktivizačních programů (přednášky, besedy, kulturní akce...) tak, aby se jich mohli účastnit také klienti ze stacionáře, DS a DPS.
- Spolupráce s dobrovolníky, zapojení studentů, udržení stávajících a hledání nových dobrovolníků
- 



**Přiložené dokumenty**

---

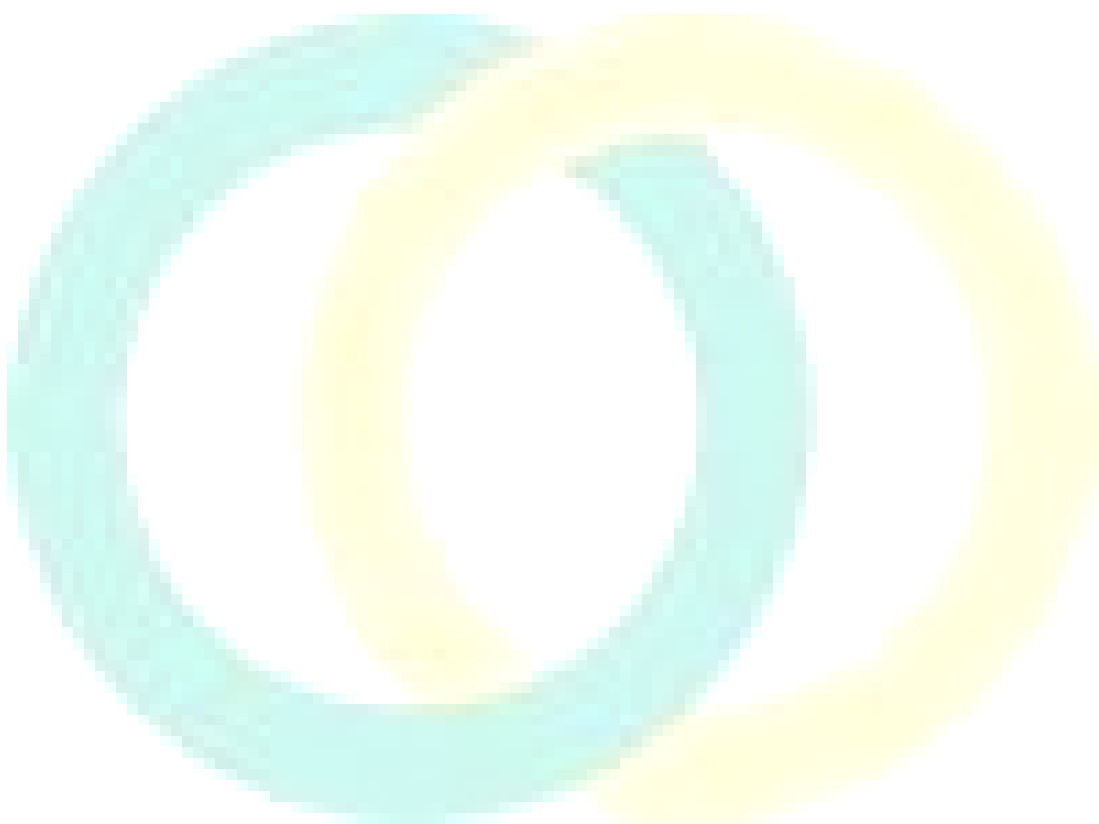
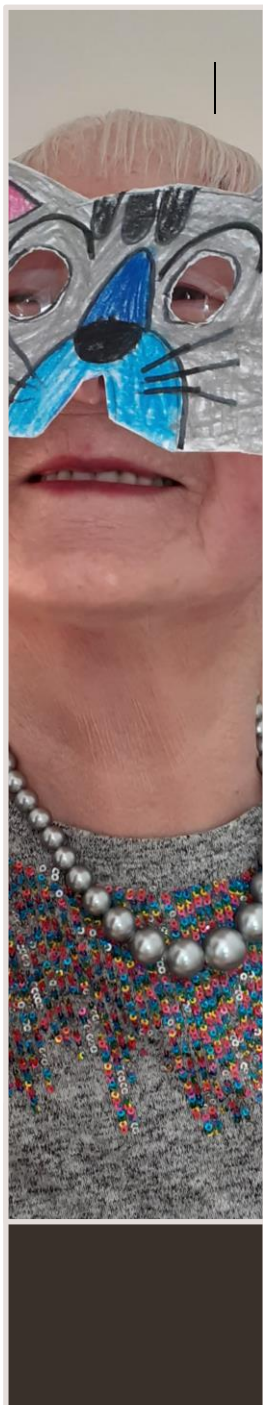
Účetní závěrka

Výkaz zisku a ztráty

Rozvaha

Příloha k účetní závěrce

Seznam dárců



**Dárci v roce 2023**

Významní dárci, kteří se podíleli na zabezpečení kvalitní péče, kterou Sociální služby Praha 9, z.ú. poskytují:

Nejvyšší dary v roce 2023	
Nadace ČEZ – Čaje o čtvrté	92.350,- Kč
Nadace VIA – Nová náves	100.000,- Kč
Nadace VIA – energie	100.000,- Kč
Výbor dobré vůle – výuka první pomoci	50.000,- Kč
Nadace EP Corporate Group – Doma je doma	1.516.409,- Kč
Nadace EP Corporate Group – vzdělávání pečovatелů	67.040,- Kč
Ježíškova vnoučata – canisterapie	37.500,- Kč

Zpráva nezávislého auditora

---

